

Краевого государственного бюджетного учреждения социального обслуживания
«Тинской психоневрологический интернат»
663830, Красноярский край, Нижнеингашский район,
п.Тинской, ул.Лазо д.75
телефон: (8-391-71) -21-1-95
e-mail: tpi2010@mail.ru

СОГЛАСОВАНО:

Главный специалист ГО и ЧС
администрации Нижнеингашского района



(подпись)

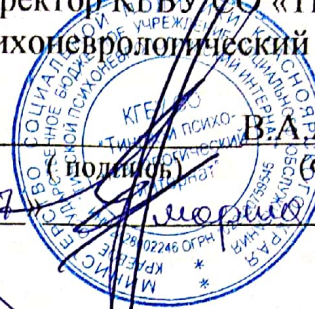
М.И.Кучков

(Ф.И.О.)

2023 г.

УТВЕРЖДАЮ:

Директор КББУ СО «Тинской
психоневрологический интернат»



В.А.Анцибалов

(подпись)

(Ф.И.О.)

2023 г.

ПЛАН

действий по предупреждению и ликвидации чрезвычайных ситуаций
Краевого государственного бюджетного учреждения социального
обслуживания «Тинской психоневрологический интернат»

2023г.

Общие положения

План действий по предупреждению и ликвидации чрезвычайных ситуаций (далее - план действий) - документ, в котором отражена заранее намеченная система деятельности, предусматривающая объем, сроки, порядок и последовательность выполнения мероприятий по предупреждению или снижению негативных последствий чрезвычайных ситуаций, а также по защите населения, территорий, материальных ценностей и проведению аварийно-восстановительных работ при возникновении чрезвычайных ситуаций, привлекаемые для этого силы и средства. План действий детально отражает все мероприятия, направленные на выполнение указанной задачи.

План действий по предупреждению и ликвидации чрезвычайных ситуаций (далее- План действий), разработан в соответствии с Федеральным законом № 68-ФЗ от 21 декабря 1994 года «О защите населения и территорий от ЧС природного и техногенного характера»; постановлением Правительства РФ от 30 декабря 2003 года № 794 «О единой государственной системе предупреждения и ликвидации ЧС», в целях предупреждения возникновения чрезвычайных ситуаций, а так же определения порядка действий персонала и сил ликвидации ЧС в случае возникновения чрезвычайной ситуации.

План действий разработан сроком на 5 лет.

План действий уточняется по мере необходимости, в том числе перед началом опасного периода возникновения чрезвычайных ситуаций циклического характера. Корректировка плана действий осуществляется по мере необходимости, но не реже 1 раза в год (до 1 марта) по состоянию на 1 января. При этом производится запись в листе корректировки о дате и должностном лице, проводившем корректировку. План действий разрабатывается в двух экземплярах и хранится в КГБУ СО «Тинской психоневрологический интернат».

РАЗДЕЛ I

Краткая географическая и социально-экономическая характеристика, оценка возможной обстановки при возникновении чрезвычайных ситуаций

1.1. Район расположения

1.1.1. п.Тинской расположен на востоке Нижнеингашского района.

Нижнеингашский район расположен на востоке южной части Красноярского края. Граничит на севере с Абанским, на юге и западе с Иланским районами края, на востоке с Тайшетским районом Иркутской области.

1.1.2.Место расположения

Краевое государственное бюджетное учреждение социального обслуживания «Тинской психоневрологический интернат» (далее – «КГБУ СО «Тинской психоневрологический интернат»») зарегистрировано по юридическому адресу: 663830, Красноярский край, Нижнеингашский район, п.Тинской, ул.Лазо д.75. Фактически КГБУ СО «Тинской психоневрологический интернат» расположен на юго-востоке Нижнеингашского района в 35-ти километрах от районного центра поселка Нижний Ингаш.

На территории КГБУ СО «Тинской психоневрологический интернат» находится 26-объектов, из них:

№ п/п	Наименование объекта	Общая площадь здания, м ²
1	Спальный корпус №7	642,4
2	Спальный корпус №8	663,3
3	Спальный корпус №10	419,0
4	Спальный корпус №11	524,1
5	Спальный корпус №2	2882,5
6	Жилой дом 2-х квартирный (кв.№1)	65,0
7	Жилой дом 2-х квартирный (кв.№2)	64,6
8	Столовая (на 120 мест)	567,0
9	Административное здание	115,6
10	Гараж	363,4
11	Клуб	288,9
12	Банно-прачечный комплекс	502,1
14	Морг	16,4
15	Овощехранилище	199,0
16	Санчасть	198,7
17	Зерносклад	200,0

18	Дизельная	27,8
19	Продуктовый склад	67,2
20	Модульная котельная	256,9
21	Дизель-генераторная установка	10,0
22	Столярка с навесом	40,5
23	Склад для хранения квашенной капусты	35,9
24	башня	46,3
25	теплица	185,3
26	Нежилое здание (проходная)	64,3

общая площадь занимаемая учреждением: - 80248,97 м²

- площадь под застройкой – 8 446,2 м²

КГБУ СО «Тинской психоневрологический интернат» расположен на окраине поселка Тинской.

Поселок Тинской находится в Нижнеингашском районе, который расположен на востоке южной части Красноярского края. Граничит на севере с Абанским, на юге и западе с Иланским районами края, на востоке с Тайшетским районом Иркутской области.

Наибольшая протяженность с севера на юг 114 км, с запада на восток – 93 км.

В настоящее время Нижнеингашский район является муниципальным образованием в составе Красноярского края. Территория района занимает 614339 га, где проживает 31 тысяча постоянного населения.

По сторонам света территория учреждения окружена:

- с севера – жилой сектор;
- с запада – лесной массив;
- с востока – лесной массив;
- с юга – лесной массив через 0,5 км от территории учреждения проходит магистральный нефтепровод ОМСК-ИРКУТСК, а через 3 км проходит федеральная трасса Р-255 «Сибирь» .

1.1.3. Рельеф, климат, растительность, гидрография, общие выводы.

РЕЛЬЕФ.

Местность представляет заселённую увалистую равнину с участками лесостепи, изрезанную речными, главным образом заболоченными долинами. Увалы имеют плоские вершины и пологие склоны. Преобладающая крутизна 3-6 градусов (редко 15-20). Территория вне дорог проходима для гусеничных машин, за исключением долины реки Пойма.

КЛИМАТ.

Зима продолжительная (середина октября – середина апреля), суровая, с метелями. Устойчивый снежный покров ложится в октябре и достигает высоты 0,25 м на незащищенных участках; сходит в апреле. Преобладающие дневные температуры – 14, – 19 градусов, ночные –

22, - 29 градусов С. В наиболее холодные зимы температура может понижаться до – 40, - 53 градусов С. Грунты промерзают на глубину до 1,7м.

Весна короткая (апрель-май) с сухой ясной погодой. Ночные заморозки (до – 3, – 6 градусов) наблюдаются до конца мая. Обычные дневные температуры мая +8, +15 градусов С, ночные – 1, + 5 градусов С.

Лето (июнь-август) теплое, сухое в июне и дождливое в июле и в августе. Обычные температуры июля: дневные +19, +26 градусов С, ночные + 9, +14 градусов С. В наиболее жаркие дни температура может повышаться до +35, +38 градусов С.

Осень короткая (сентябрь – октябрь) с неустойчивой погодой и длительными морозящими дождями в первой половине и ясной – во второй. Обычные дневные температуры сентября +9, + 16 градусов, ночные 0, + 16 градусов. В конце лета, в начале осени и зимой часто бывают туманы высотой от 40 до 100 м (главным образом в долинах рек и у населенных пунктов).

Ветры в течение года преобладают юго-западные. Средняя скорость 3-5 м/сек. За год бывает около 30 дней с сильным ветром (15 м/сек. и более).

РАСТИТЕЛЬНОСТЬ.

Леса смешанные, преобладают хвойные породы. Высота деревьев 10-25,5м, толщина – 0,15 – 0,30м, расстояние между деревьями.

Подлесок преимущественно кустарниковой высотой до 3-4м.

Просеки широкие, 2-10м, допускают движение машин повышенной проходимости. Не залесные и сухие участки распаханы или заняты травянистой растительностью.

ГИДРОГРАФИЯ

Река «Тины» - ширине русла 15-20м, глубина 0,4 – 1,5м, скорость течения 0,2 м/сек. Дно реки песчано-каменистое. Берега большей частью пологие, заболоченные с обрывами до 2,5 м.

Река «Пойма» – ширина основного русла 20-30м, глубина 0,4 – 2,0м, скорость течения 0,3м/сек. Основание реки шириной менее 20м, глубиной до 1м, скорость течения 01-05м/сек. Дно реки песчаное, на плёсках заиленное. Берега большей частью пологие, заболоченные с обрывами до 3 м (р. Пойма). Река замерзает в конце октября, вскрываются в конце апреля. Половодье продолжается до середины мая. Уровень воды повышается над меженным на 1,0 – 1,5 м. Низменные участки пойм при максимальном подъеме воды затопляются.

Озеро «Тинское» глубиной до 2 м с пологими берегами и илистым дном. Оборудовано земляной проезжей плотиной. Болота преимущественно пойменные, проходимые. Вода во всех источниках пригодна для питья.

1.1.4. Возможные ЧС природного характера и их характеристики

Чрезвычайные ситуации природного происхождения на территории Нижнеингашского района, где расположено учреждение могут возникнуть вследствие урагана, снежных заносов на дорогах, морозов, сильных дождей, в результате которых движение на дорогах может быть парализовано, системы энерго-, водо-, теплоснабжения, канализации, оповещения и связи выйти из строя на длительный срок.

На территории поселка Тинской зоны катастрофического затопления отсутствуют. Риска катастрофического затопления, подтопления учреждения, в паводковый период нет.

Большую опасность представляют лесные пожары в засушливый период. Лесные пожары в соседней Иркутской области при неблагоприятных погодных условиях (сильный восточный ветер) могут достичь лесной зоны поселка Тинской и распространиться в восточной части.

Каждый возможный случай ЧС в зависимости от времени года и суток, состояния погоды и других факторов будет иметь свои особенности.

Наиболее опасными природными процессами, характерными для района расположения учреждения, являются:

Опасные природные процессы и их характеристики

Источник природной ЧС	Опасный природный процесс	Характер воздействия поражающего фактора
Сильный ветер	Ветры со скоростью 20 м/с и более	Ветровая нагрузка, аэродинамическое давление на ограждающие конструкции, и кровлю.
Град	Град с диаметром частиц 20 мм и более	Ударная динамическая нагрузка на ограждающие конструкции и остекление
Аномально низкие температуры воздуха (морозы)	Сильные продолжительные морозы (около минус 40°С и ниже)	Температурные деформации ограждающих конструкций, замораживание и разрыв коммуникаций
Аномально высокая температура воздуха, засуха	Сильная и продолжительная жара - температура воздуха плюс 35°С и выше	Угроза возгораний травяного покрова, верховых пожаров, торфяных пожаров и задымление продуктами тления и горения
Гроза	Грозы (40 - 60 часов в год);	Электрические разряды, вероятность удара молнии и возникновения пожара
Экстремальные атмосферные осадки	<ul style="list-style-type: none"> - сильные ливни с интенсивностью 30 мм в час и более; - сильные снег с дождем - 50 мм в час; - продолжительные дожди - 120 часов и более; - снегопады, превышающие 20 мм за 24 часа; - сильная низовая метель при преобладающей скоростью ветра 15 м/с и более; - гололед с диаметром отложений 20 мм; - сложные отложения и налипания мокрого снега - 35 мм и более; - сильные продолжительные туманы 	Затопление территории, подтопление фундаментов, снеговая нагрузка, ветровая нагрузка, снежные заносы, гололед, налипание мокрого снега и т.д.

Вывод:

Существенного влияния на проведение аварийно-спасательных и других неотложных работ рельеф и климат не оказывают. Наиболее вероятными чрезвычайными ситуациями природного характера, нарушающими нормальную жизнедеятельность объекта, могут быть сильные ветры, ураганы, сильные морозы, обильные снегопады, лесные пожары.

1.2. Общая характеристика

Краевое государственное бюджетное учреждение социального обслуживания «Тинской психоневрологический интернат» (далее КГБУ СО «Тинской психоневрологический интернат»)

юридический адрес: 663830, Красноярский край, Нижнеингашский район, п.Тинской, ул.Лазо д.75.

Руководитель учреждения – Анцибалов Валерий Александрович.

1.2.1. Социальная характеристика

Численность работников составляет 211 чел., из них: 14 чел. административный аппарат, 20 чел. медицинский персонал, 53 чел. младший мед.персонал, 35 чел. дежурные по режиму, 20 чел. социальные работники, 71 чел. работники хозяйственного отдела.

Численность получателей социальных услуг - 406 чел.

Максимальное количество одновременно находящихся на территории учреждения людей (работники и получатели соц.услуг) может достигать 502 человека.

1.2.2. Экономическая характеристика организации

КГБУ СО «Тинской психоневрологический интернат» осуществляет свою деятельность на основании Устава и занимается предоставлением деятельности по уходу с обеспечением проживания прочая.

Опасных производственных объектов, указанных в приложении 1 к Федеральному закону от 21 июля 1997 г. № 116-ФЗ «О промышленной безопасности опасных производственных объектов», на территории учреждения нет; т.е. КГБУ СО «Тинской психоневрологический интернат» не является «объектом, на котором используют, производят, перерабатывают, хранят или транспортируют радиоактивные, пожаро и взрывоопасные, опасные химические и биологические вещества, создающие реальную угрозу возникновения источника чрезвычайной ситуации», в своей производственной деятельности не использует аварийных химически опасных веществ (АХОВ) и взрывоопасных (легковоспламеняющихся) веществ.

Характер деятельности не предполагает хранения, обращения и использования взрывчатых, легковоспламеняющихся, ядовитых и радиоактивных веществ и материалов. В зданиях отсутствуют сосуды под давлением, газопроводы и приборы, работающие на природном газе.

Здания учреждения по гражданской обороне категорий не имеют.

Подъезд автомобилей пожарного расчета к территории расположения КГБУ СО «Тинской психоневрологический интернат» и выезд с них свободен.
Режим работы – круглосуточно. Рабочая смена с 08.00-20.00 и с 20.00 – 08.00ч.и пятидневная рабочая неделя: с 08.00-17.00ч.

Охрану зданий учреждения осуществляет в круглосуточном режиме - сторожа. Охрана на проходной осуществляется следующим способом: осуществление пропускного режима людей и автомобильного транспорта, контроль за вносом (ввозом)- выносом (вывозом)

материальных ценностей. Связь со сторожем осуществляется по внутренней телефонной связи АТС или посредством сотовой связи.

Пропускная система на территорию учреждения организована:

- для работников - по магнитным пропускам;
- для посетителей и получателей социальных услуг- по спискам и выписанным пропускам.

Организация запитывается от единой системы энергообеспечения Красноярскэнергосбыт, обслуживает Нижнеингашское районное отделение (т. +7 (391) 712-29-58). Напряжение электрической сети - 220 В. На территории учреждения предусмотрено резервное электроснабжение от дизель-генераторной установки.

Водоснабжение осуществляется из автономной скважины, глубинным насосом с закачкой в водонапорную башню и дальнейшей раздачей водоснабжения (самотеком) ко всем зданиям расположенным на территории учреждения.

Теплоснабжение обеспечивается от автономной модульной котельной расположенной на территории учреждения.

Телефонную связь предоставляет Публичное акционерное общество «Ростелеком» (тел. 8 (800)-100 0 800), также в зданиях на территории учреждения имеется внутренняя телефонная связь от мини АТС. Для оповещения работников учреждения и получателей социальных услуг (ПСУ) о чрезвычайной ситуации и порядке действий осуществляется через уличную систему оповещения рупорного типа, внутреннюю телефонную связь и мобильные телефоны работников.

1.3. Пути сообщения и транспорт

1.3.1. Дорожная сеть

Основные магистрали: с южной стороны от территории учреждения на расстоянии 1,5 км параллельно КГБУ СО «Тинской психоневрологический интернат» проходит федеральная трасса Р-255 «Сибирь» с твердым покрытием, с восточной стороны в непосредственной близости, разделяющая территорию учреждения на две части проходит второстепенная автодорога с грунтовым покрытием ведущая в поселок Тинской. Также с восточной стороны от учреждения, параллельно второстепенной дороге на расстоянии 1 км от территории учреждения проходит основная автодорога с грунтовым покрытием ведущая в поселок.

1.3.2. Железнодорожный транспорт

С запада на восток проходит железнодорожная магистраль Москва-Владивосток, на расстоянии 1,5 км. от учреждения с северной стороны расположена ж.д. станция Тинская.

1.3.3. Автомобильный транспорт

Автомобильный транспорт, состоящий на балансе КГБУ СО «Тинской психоневрологический интернат»:

- Автобус ПАЗ 320530;
- Автоцистерна вакуумная 4665В3;
- Грузовой автомобиль ГАЗ-330210;
- Колесный трактор МТЗ-80;
- Легковой автомобиль ГАЗ-3110;
- Машина вакуумная КО-505А;
- Санитарный А/М УАЗ-396294;
- Спец.пассажирский УАЗ-220695-04;
- Трактор ДТ-75;
- Транспортная средство (8 местное) ГАЗ-32217 специализированное пассажирское.

1.3.4. Общественный транспорт (виды, возможности)

Общественный транспорт на территории поселка Тинской отсутствует. Для передвижения по

населенному пункту используется личный транспорт, такси.

1.3.5. Трубопроводный транспорт

На расстоянии 0,7 км. от учреждения проходит магистральный нефтепровод Омск-Иркутск, диаметром 720 мм., Анжеро – Суджинск – Красноярск – Иркутск, диаметром 1022 мм., производительность нефтепровода 90 тыс.тон в сутки.

1.3.6. Воздушный транспорт

В непосредственной близости от территории организации воздушный транспорт отсутствует. Посадочной площадки для вертолета на крыше зданий и на прилегающих территориях нет.

1.3.7. Водный транспорт

В непосредственной близости от территории организации водный транспорт отсутствует.

Вывод:

Доступ автомобилей аварийно-спасательных формирований, автомашин скорой медицинской помощи и автомобилей спец.служб к зданиям учреждения не затруднен, возможные ограничения - отсутствуют. Инженерные сооружения на транспортных коммуникациях не окажут значительного влияния на аварийно-спасательные и другие неотложные работы.

Наличие собственного транспорта может быть использовано для эвакуации работников и получателей соц.услуг.

1.4. Перечень объектов, аварии на которые могут оказать негативное воздействие на объект КГБУ СО «Тинской психоневрологический интернат»

1.4.1. К опасным производственным объектам, указанным в приложении 1 к Федеральному закону от 21 июля 1997 г. N 116-ФЗ «О промышленной безопасности опасных производственных объектов», вблизи территории КГБУ СО «Тинской психоневрологический интернат» относятся:

Наиболее вероятным источником возникновения ЧС связанным с разливом нефти и нефтепродуктов вблизи территории учреждения являются:

- Магистральный нефтепровод Омск – Иркутск, Анжеро – Суджинск – Красноярск – Иркутск, АЗС Ч/П Калинин.

- АЗС-ч/п. Калинина Г.Н. расположена в с. Тины, в 2 км. от учреждения. Хранение нефтепродуктов (дизельное топливо, бензин), наземное, АЗС ООО «Иланское объединение нефтепродуктов» расположена в с. Тины ул. Тракторная, 154, в 4 км от учреждения.Хранение нефтепродуктов подземное.

Магистральный нефтепровод, АЗС являются пожароопасными объектами. При возникновении аварии на нем может произойти разлив большого количества нефти нефтепродуктов, что приведет к возникновению пожара на значительной территории и в населенном пункте, загрязнению окружающей среды.

- Транссибирская железнодорожная магистраль на расстоянии 1,5 км. от учреждения расположена ж.д. станция Тинская.

Возможно возникновение катастроф, террористических актов, аварий с разливом (выбросом) АХОВ, радиоактивных веществ и может привести к заражению значительной части территории поселка, нанести ущерб жизни и здоровью населения, окружающей среде, природным ресурсам и экономике поселка, сельскому хозяйству.

1.5. Краткая оценка возможной обстановки при возникновении чрезвычайных ситуаций техногенного характера, прогноз численности пострадавшего персонала организации и ущерба

Организация не является опасным производственным объектом.

Для организации возможными источниками чрезвычайных ситуаций являются:

- аварии на ж.д. станции, автомобильной магистрали;
- аварии на потенциально опасных объектах (магистральный нефтепровод);
- аварии на объектах жизнеобеспечения (инженерных сетях);
- пожары;
- взрывы;
- террористические акции.

1.5.1 Краткая оценка возможной обстановки при аварии на ж.д. станции и автомобильной магистрали.

В непосредственной близости от территории учреждения проходит Транссибирская железнодорожная магистраль (2 км) от учреждения и федеральная магистраль Р-255 «Сибирь» (1,5 км).

Наиболее вероятными источниками возникновения ЧС являются железнодорожная станция Тинская и федеральная трасса Р-255 «Сибирь», где возможно скопление транспортных средств, перевозящих сильнодействующие ядовитые, взрывопожароопасные и биологические, химические и радиоактивные вещества

Примерные радиусы зон поражения при взрыве железнодорожной цистерны:

39 м. (100 кПа) - Полное разрушение зданий

58 м. (53 кПа) - 50%-ное разрушение зданий

77 м. (28 кПа) - Средние повреждения зданий

144 м. (12 кПа) - Умеренные повреждения зданий

304 м. (3 кПа) - Малые повреждения (разбита часть остекления)

Избыточное давление и поражение человека

Уровень поражения	АР, кПа
Безусловное смертельное поражение	500
Летальный исход, 50% случаев	350
Порог смертельного поражения	200

Тяжелая степень поражения	100
Порог поражения человека	3

Примерные радиусы химического заражения при проливе АХОВ из ж.д. цистерны:

Аммиак:

зона смертельного поражения - 450 м;

зона возможного химического заражения - 1200 м.

Хлор:	
зона смертельного поражения	- 1900 м;
зона возможного химического заражения	- 5800 м.

1.5.2. Краткая оценка возможной обстановки при аварии на потенциально опасных объектах (магистральный нефтепровод)

Разлив нефтепродуктов в результате разгерметизации линейного участка с последующим возгоранием и возможным взрывом паров нефтепродуктов. Так как нефтепродуктопровод проходит на незначительном расстоянии от территории учреждения (500 м), поэтому в случае взрыва или пожара возможны последствия, такие как разрушения зданий от ударной волны, человеческие жертвы, розлив нефтепродукта и значительный экономический ущерб.

Наиболее вероятные причины разливов нефтепродуктов:

- аварии в результате внешней/внутренней коррозии стенок трубопровода;
- аварии при воздействии высоких температур при пожаре;
- аварии в результате хрупкого разрушения при низких температурах;
- аварии на трубопроводах и оборудовании при стихийных бедствиях и террористических актах;
- аварии в результате механических повреждений;
- аварии в результате брака строительно-монтажных работ;
- аварии в результате нарушения технологии перекачки нефтепродуктов.

Основными процессами при разливе нефтепродуктов могут быть:

- растекание;
- испарение;
- дисперсия;
- растворение;
- эмульгирование.

1.5.3. Краткая оценка возможной обстановки при авариях на сетях энерго-, тепло- и водоснабжении

Аварии на сетях энерго-, тепло- и водоснабжении в учреждении могут привести к значительному осложнению условий производственной деятельности работников и жизнедеятельности получателей социальных услуг в основном носят локальный характер и могут быть достаточно оперативно ликвидированы.

1.5.4. Краткая оценка возможной обстановки при пожаре

На территории КГБУ СО «Тинской психоневрологический интернат» имеется два пожароопасных объекта:

- дизель-генераторная установка с запасом диз.топлива - 300 литров;
- модульная котельная на твердом топливе (уголь).

Наибольшую опасность представляет пожар, который может возникнуть в зданиях КГБУ СО «Тинской психоневрологический интернат» с массовым пребыванием людей (спальные корпуса), при халатном обращении с огнем или неполадках в электрооборудовании или при проведении террористического акта. Очаг возгорания может быть достаточно быстро обнаружен и ликвидирован, так как на объекте установлены: система автоматической пожарной сигнализации, система оповещения и управления эвакуацией, система передачи сигнала ПС в пожарную часть и система видеонаблюдения, а также имеется достаточное количество средств первичного пожаротушения.

В случае возникновения такой чрезвычайной ситуации возможны санитарные потери как среди работников учреждения, так и среди получателей социальных услуг. Причинами санитарных потерь будут являться тепловое излучение открытого огня и продукты горения (дым и т.п.).

В результате чрезвычайных ситуаций, вызванных пожарами, потери среди работников и получателей социальных услуг могут быть невысокие.

При возникновении пожаров на иных объектах на территории, прилегающей к КГБУ СО «Тинской психоневрологический интернат», возможна повышенная плотность задымления (содержание в дыме твердых частиц - сажи, пыли), однако параметры данного поражающего фактора пожара будут ниже предельно допустимых значений (менее 0,1 г/м³), что не окажет существенного влияния на состояние здоровья работников учреждения и получателей соц.услуг.

1.5.5. Краткая оценка возможной обстановки при взрыве

Возможным источником возникновения чрезвычайной ситуации в КГБУ СО «Тинской психоневрологический интернат», сопровождающейся пожаром и взрывом, является нарушения правил эксплуатации дизель-генераторной установки, модульной котельной и в крайнем случае террористический акт, в следствии чего возможно возникновение взрыва, с последующим образованием «огненного шара».

При наличии работников и получателей соц.услуг в зоне воздействия «огненного шара», взрыв приведет к небольшим людским потерям, но к большому экономическому ущербу.

1.5.6. Краткая оценка возможной обстановки при радиационном и химическом загрязнении (заражении)

В Нижнеингашском районе, где расположено учреждение в данное время отсутствуют предприятия, которые в своей производственной деятельности используют АХОВ являющиеся источниками повышенной опасности.

1.5.7. Краткая оценка возможной обстановки при массовых инфекционных заболеваниях

Учреждение расположено вне зон опасных в эпидемиологическом и эпизоотическом отношении.

1.5.8. Краткая оценка возможной обстановки при совершении террористического акта путем взрыва конденсированного взрывчатого вещества.

Примерные радиусы зон поражения при взрыве 10-ти кг тротила

2,4 м (100 кПа) - Полное разрушение зданий

3,6 м (53 кПа) - 50%-ное разрушение зданий

4,8 м (28 кПа) - Средние повреждения зданий

10,4 м (12 кПа) - Умеренные повреждения зданий

15 м (3 кПа) - Малые повреждения (разбита часть остекления)

Избыточное давление и поражение человека

Уровень поражения	AP, кПа
Безусловное смертельное поражение	500
Летальный исход, 50% случаев	350
Порог смертельного поражения	200
Тяжелая степень поражения	100
Порог поражения человека	3

Общие выводы из оценки обстановки:

При возникновении ЧС вблизи или на территории КГБУ СО «Тинской психоневрологический интернат» основными поражающими факторами, негативно влияющими на деятельность объекта, могут быть:

- воздействие взрывной волны;
- токсическое поражение парами продуктов горения;
- ожоги;
- загрязнение окружающей среды;
- инфекционные заболевания.

Данные поражающие факторы могут привести к санитарным потерям среди работников и получателей социальных услуг.

1.6. Построение объектового звена объектовой подсистемы РСЧС

1.6.1 Задачи:

Основными задачами объектового звена являются:

- организация подготовки и обучения руководящего состава и персонала в области защиты от чрезвычайных ситуаций;
- планирование действий работников при возникновении чрезвычайных ситуаций;
- прогнозирование и оценка последствий чрезвычайных ситуаций для персонала и территории, определение на основе прогноза потребностей в силах, материально-технических и финансовых ресурсах для ликвидации чрезвычайных ситуаций;
- поддержание в постоянной готовности сил и средств объектового звена РСЧС;
- создание ресурсов материальных и финансовых ресурсов на ликвидацию чрезвычайных ситуаций;
- организация и выполнение работ по созданию и поддержанию в состоянии готовности объектовой системы оповещения;
- оказание первой помощи пострадавшим;
- ликвидация чрезвычайных ситуаций локального характера в пределах своих возможностей, тушение возгораний первичными средствами пожаротушения;
- руководство ликвидацией ЧС, эвакуацией и укрытием работников и ПСУ ;
- осуществление взаимодействия с органами исполнительной в области защиты от чрезвычайных ситуаций.

1.6.2 Состав (координационный орган, постоянно действующий орган управления, орган повседневного управления, силы и средства, резервы финансовых и материальных ресурсов, система связи, оповещения и информационного обеспечения)

1.6.2.1 Координационный орган

Координационный орган - комиссия по предупреждению и ликвидации чрезвычайных ситуаций и обеспечению пожарной безопасности (КЧС и ПБ).

КЧС и ПБ предназначена для организации и проведения мероприятий по предупреждению и ликвидации ЧС, уменьшения ущерба от возможных последствий аварий, катастроф и стихийных бедствий, управление силами и средствами при ликвидации ЧС и всестороннего обеспечения их действий.

Комиссия является основным органом управления объектовой системы предупреждения и ликвидации ЧС и комплектуется ответственными работниками .

Основными задачами комиссии являются:

- повседневное руководство деятельностью системы предупреждения и ликвидации ЧС ;
- разработка и осуществление мероприятий по предупреждению ЧС и уменьшение ущерба от их возможных последствий, обеспечению устойчивого функционирования при возникновении ЧС;
- организация наблюдения и контроля за состоянием природной среды, прогнозирование

и оценка возможности возникновения ЧС;

- создание фондов финансовых и материально-технических ресурсов для проведения профилактических мероприятий, оснащение звеньев и обеспечение средствами защиты персонала;

- создание и оснащение органов управления;

- организация взаимодействия с КЧС соседних объектов и общественными соседних объектов и общественными организациями, в функции которых входят вопросы защиты населения, по вопросам сбора и обмена информацией о ЧС и оказанию взаимопомощи;

- руководство действиями органов управления, формированиями и структурными подразделениями при угрозе, возникновении и ликвидации ЧС.

Состав КЧС и ПБ:

Занимаемая должность в КЧС и ОПБ	Занимаемая должность по штату	Ф.И.О.
Председатель КЧС и ОПБ	Заместитель директора	Зыков Александр Анатольевич
Заместитель председателя КЧС и ОПБ – председатель эвакуационной комиссии (ЭК)	Заместитель директора	Тупицин Николай Иванович
Состав оперативной группы объектовой КЧС и ПБ		
Ответственный за оповещение и связь	Специалист по охране труда	Миллер Олеся Юрьевна
Командир отделения пожаротушения	Специалист по охране труда	Миллер Олеся Юрьевна
Начальник транспортной службы	Заместитель директора	Тупицин Николай Иванович
Начальник службы материально-технического обеспечения	Начальник хозяйственного отдела	Перфильева Татьяна Сергеевна
Начальник эвакуогруппы	Заместитель директора	Зыков Александр Анатольевич
Начальник санитарного поста	Главная мед.сестра	Алхименко Эльвира Сунгатовна

1.6.2.2 Постоянно действующий орган управления

Постоянно действующий орган управления - работник, уполномоченный на решение задач в области ГО и ЧС.

1.6.2.3 Орган повседневного управления

В учреждении орган повседневного управления - (заместители директора, специалист по охране труда).

1.6.2.4 Резервы финансовых и материальных ресурсов

1.6.2.5 В учреждении создаются средства финансовых и материальных ресурсов, которые выделяются на:

- проведение аварийно-спасательных мероприятий;
- проведение неотложных аварийно-восстановительных работ на объектах жилищно-

коммунального хозяйства, социальной сферы, транспортной инфраструктуры и связи;

- проведение неотложных противоэпидемических и противоэпизоотических мероприятий.

- предупреждение ситуаций, которые могут привести к нарушению функционирования систем жизнеобеспечения учреждения, и ликвидации их последствий.

1.6.2.6 Система связи, оповещения и информационного обеспечения

В повседневной деятельности, при угрозе возникновения или возникновении чрезвычайных ситуаций элементами системы оповещения КГБУ СО «Тинской психоневрологический интернат» являются:

стационарная телефонная сеть;

внутренняя телефонная сеть;

сотовая связь;

громкая связь;

система оповещения и управления эвакуацией;

система автоматической пожарной сигнализации.

Оповещение взаимодействующих органов о факте и обстоятельствах ЧС производится незамедлительно по стационарному телефону или с использованием любого другого доступного средства связи.

Сигналы оповещения доводятся по стационарному городскому телефону (21-1-95) до делопроизводителя, который после уточнения полученного сигнала доводит его до директора учреждения и специалиста по охране труда, далее до заместителя директора и всего персонала учреждения и получателей социальных услуг (ПСУ).

Управление осуществляется через КЧС и ПБ по сотовой телефонной сети и личным общением. Пункт управления организуется в кабинете директора.

1.6.3 Система управления



1.6.4 Порядок осуществления мониторинга возникновения чрезвычайных ситуаций

С момента объявления чрезвычайной ситуации для принятия решения по локализации и

ликвидации ЧС, назначенная председателем КЧС и ПБ, оперативная группа ведет мониторинг обстановки.

Задачами мониторинга являются:

подтверждение предварительного сообщения ЧС;

оценка параметров ЧС;

1.7 Организация эвакуации персонала из районов возможных чрезвычайных ситуаций

В рабочее время в организации находятся до 96 работников и 406 получателей соц.услуг.

При крупномасштабных чрезвычайных ситуациях эвакуация работников и получателей соц.услуг осуществляется по плану эвакуации района.

При объектовой чрезвычайной ситуации, либо при пожаре работники и получатели соц.услуг в течение 10-ти минут эвакуируются из зданий в установленное место сбора.

Эвакуация с территории учреждения осуществляется при угрозе и возникновении чрезвычайных ситуаций по решению председателя КЧС и ПБ.

1.8 Проводимые и планируемые мероприятия и их ориентировочный объем по предупреждению или снижению негативных последствий чрезвычайных ситуаций, по защите населения, территорий, материальных ценностей. Особенности территории, влияющие на выполнение этих мероприятий

В целях недопущения и устранения причин возникновения чрезвычайных ситуаций природного и техногенного характера, ограничения и снижения ущерба в случае их возникновения, в режиме повседневной деятельности планируются и проводятся следующие мероприятия:

- определяются источники опасности;
- прогнозируется возможная обстановка по наихудшему варианту реализации опасности и по наиболее вероятному сценарию с учетом статистики;
- уточняется и согласовывается план действий по предупреждению и ликвидации чрезвычайных ситуаций природного и техногенного характера;
- корректируются и уточняются документы оповещения руководящего состава, привлекаемых сил и средств, населения;
- уточняется порядок взаимодействия сил и средств на случай возникновения ЧС;
- уточняются расчеты эвакуации персонала и посетителей;
- определен состав сил и средств, привлекаемых к ликвидации последствий природных и техногенных ЧС;
- организовано обучение, пропаганда и информирование персонала о способах защиты в условиях возникновения различных видов ЧС.

1.9. Общие выводы

Из всех возможных источников чрезвычайных ситуаций, которые могут возникнуть в результате возможных аварий и террористических акций на объекте, наибольшую опасность для организации могут представлять:

- пожары;
- аварии на объектах жизнеобеспечения (инженерных сетях);

РАЗДЕЛ 2. МЕРОПРИЯТИЯ ПРИ УГРОЗЕ И ВОЗНИКНОВЕНИИ ЧРЕЗВЫЧАЙНЫХ СИТУАЦИЙ

2.1 Мероприятия при угрозе возникновения чрезвычайных ситуаций (режим повышенной готовности)

2.1.1 Порядок и сроки оповещения органов управления и персонала об угрозе возникновения чрезвычайных ситуаций. Информирование населения в районах возможного возникновения чрезвычайных ситуаций

Сообщение об угрозе возникновения чрезвычайной ситуации в организации может поступить из средств массовой информации, от оперативного дежурного Единой дежурно диспетчерской службы Нижнеингашского района, либо очевидцев.

В течение 5 минут после получения сообщения работник получивший сообщение о ЧС убеждается в достоверности полученной информации и сообщает директору учреждения и председателю КЧС и ПБ об угрозе возникновения ЧС.

Председатель КЧС и ПБ отдает распоряжение об оповещении персонала и личного состава звеньев РСЧС и организует сбор комиссии по предупреждению и ликвидации ЧС.

В течение 5 минут после получения распоряжения об оповещении, сотрудники охраны (сторож, дежурный по режиму) осуществляют оповещение персонала с использованием уличной объектовой системы оповещения. Для оповещения объектового звена РСЧС дополнительно могут использоваться средства стационарной и мобильной связи, при этом оповещение будет осуществляться по утвержденной схеме оповещения звена РСЧС учреждения.

В случае угрозы возникновения ЧС на территории учреждения, сотрудник охраны (сторож) в течение 2 минут сообщает в территориальные органы (в зависимости от характера угрозы) о сложившейся обстановке и действует по рекомендациям и указаниям соответствующих органов.

- территориальный орган РУ ФСБ России по Красноярскому краю г. Канск (телефон) – (8-391-61) 2-28-80;

- территориальный орган ОМВД, дежурная часть (телефон)- «102»; (8-391-71)-21-3-70; 2-14-17»;

- территориальный орган Росгвардии, дежурная ПЦО ОВО (телефон)- (8-391-73)-21-3-65; 21- 5-94.

- территориальный орган МЧС дежурный часть (телефон); «101», (8-391-71)-21-4-77

- территориальный орган ЕДДС дежурный (телефон)- «112», (8-391-71)-2-25-16; 2-28-68.

Время, отведенное на оповещение органов управления и работников об угрозе возникновения ЧС в учреждении не должно превышать 10-ти минут.

Схемы оповещения работников, комиссии по ЧС и ПБ и объектового звена РСЧС находятся в приложении № 5 к настоящему плану.

2.1.2 Объем, сроки, порядок осуществления мероприятий по предупреждению или снижению негативного воздействия чрезвычайных ситуаций, привлекаемые для этого силы и средства

2.1.2.1 Приведение в готовность сил и средств наблюдения и контроля, сил и средств ликвидации чрезвычайных ситуаций

При угрозе возникновения пожара, по распоряжению председателя КЧС и ПБ в течение 10-ти минут приводится в готовность звено пожаротушения численностью 5 человека, которое осуществляет наблюдение и контроль за развитием угрозы возникновения возгорания в здании учреждения. Так же готовятся к использованию первичные средства пожаротушения.

Сотрудник охраны (сторож) отвечает за своевременное оповещение руководящего состава и персонала.

После получения сообщения об угрозе возникновения ЧС работники учреждения

осуществляют вывод получателей соц.услуг из здания в место сбора, ограничению доступа к источнику угрозы возникновения ЧС, а так же обеспечению охраны материальных ценностей организации.

Ликвидация чрезвычайных ситуаций силами работников учреждения не осуществляется. Для ликвидации ЧС привлекаются силы и средства ГУ МЧС России по Красноярскому краю, Пожарных частей поселка Тинской и пгт.Нижнего Ингаша. Приведение в готовность имеющихся защитных сооружений, заглубленных помещений, герметизация наземных зданий и сооружений, укрытие в них персонала и учащихся

Герметизация здания организации осуществляется силами всего персонала после получения сообщения о возможности радиационного и химического заражения путем проведения следующих мероприятий:

- закрываются входные двери и окна;
- закрываются вентиляционные отверстия плотным материалом (бумагой или тканью)
- неплотности оконных проемов заклеиваются клейкой лентой;
- двери уплотняются мокрым материалом (влажной тканью).

Укрытие персонала и предусматривается в заглубленном помещении учреждения.

2.1.2.2 Подготовка к выдаче и выдача работникам средств индивидуальной защиты

При угрозе химического и радиационного заражения территории учреждения, весь персонал приступает к изготовлению простейших средств индивидуальной защиты кожи и органов дыхания.

2.1.2.3 Уточнение расчетов и согласование мероприятий по жизнеобеспечению пострадавшего (эвакуируемого) персонала и получателей соц.услуг.

Жизнеобеспечение пострадавшего персонала и получателей соц.услуг будет осуществляться за счет сил и средств краевого бюджета.

2.1.2.4 Приведение в готовность автотранспорта и пунктов временного размещения населения для эвакуации, отселения и приема населения.

При угрозе возникновения чрезвычайной ситуации, требующей эвакуации из зданий учреждения персонала и получателей соц.услуг используется автотранспорт имеющийся в учреждении и по согласованию с главой поселка Тинской, в течение 60-ти минут готовится пункт временного размещения эвакуируемых людей.

2.1.2.5 Проведение мероприятий по медицинской и противоэпидемической защите работников и получателей соц.услуг.

Первая помощь оказывается силами мед.персонала входящего в состав санитарного поста.

Для этого в учреждении имеются запас мед.препаратов и коллективные аптечки первой помощи.

Первая помощь включает:

- временную остановку кровотечения с помощью давящих повязок или жгута (закрутки из подручных средств);
- наложение повязки при повреждении кожи, ранении мягких тканей, ожоге или обморожении;
- иммобилизация конечностей при переломах костей, сдавливании тканей, ушибах;
- согревание обмороженных участков тела до появления красноты;
- восстановление дыхания и сердечной деятельности путем применения

искусственного дыхания и непрямого массажа сердца.

В дальнейшем мероприятия медицинского обеспечения проводятся силами бригад скорой и неотложной медицинской помощи.

2.1.2.6. Проведение профилактических противопожарных мероприятий

Профилактические противопожарные мероприятия, проводимые в организации:

- введение приказом директора организации противопожарного режима на территории организации;
- весь персонал ознакомлен и соблюдает инструкцию по мерам пожарной безопасности в зданиях учреждения и прелегающей территории;
- в зданиях учреждения имеется достаточное количество первичных средств пожаротушения, которые проходят регулярное обслуживание и обновление;
- здания учреждения оснащены системами автоматической пожарной сигнализации, оповещения и управления эвакуацией и передачей сигнала в пожарную часть;
- облицовка зданий и внутренних помещений выполнена из негорючих материалов в соответствии с требованиями пожарной безопасности;
- эксплуатация зданий и все виды работ производятся при соблюдении установленных норм и правил пожарной безопасности;

Для поддержания объектов в пожаробезопасном состоянии назначаются должностные лица ответственные за противопожарное состояние;

Должностные лица, ответственные за противопожарное состояние объектов, несут ответственность за сохранность, исправность и правильную эксплуатацию первичных средств пожаротушения.

2.2. Мероприятия при возникновении чрезвычайных ситуаций (режим чрезвычайной ситуации)

2.2.1 Порядок и сроки оповещения органов управления РСЧС, работников учреждения о возникновении чрезвычайной ситуации

При возникновении возгорания или задымлении работники и получатели соц.услуг учреждения оповещаются автоматизированной системой пожарной сигнализации. При не срабатывании автоматизированной системы пожарной сигнализации, работники вручную включают систему оповещения и управления эвакуацией и в течении 1 минуты сообщают на проходную (сторожу) о возгорании, после приступают к эвакуации людей из здания. Сторож в течение 2 минут сообщает в ПЧ Нижнего Ингаша по телефону: 21-4-77 или 101 о сложившейся обстановке. В течение последующих 3 минут сторож оповещает персонал, руководителя учреждения и председателя КЧС и ПБ о пожаре.

При совершении террористического акта с захватом заложников для информирования ОМВД и РУ ФСБ руководитель учреждения сообщает по телефону:

- РУ ФСБ России по Красноярскому краю г. Канск (телефон) - (8-391-61) 2-28-80;
- ОМВД, дежурная часть (телефон)- «102»; (8-391-71)-21-3-70; 2-14-17»;

При прочих чрезвычайных ситуациях:

Сообщение о возникновении чрезвычайной ситуации в организацию может поступить из средств массовой информации, от оперативного дежурного Управления по ГУ МЧС России по Красноярскому краю, единой дежурно-диспетчерской службы (ЕДДС) либо очевидцев.

В течение 5 минут после получения сообщения работник получивший сообщение передает информацию председателю КЧС и ПБ, председатель проверяет достоверность полученной информации о возникновении ЧС и сообщает директору учреждения.

Директор учреждения отдает распоряжение об оповещении работников и личного состава

объектового звена РСЧС, председатель КЧС и ПБ в течении 60 минут организует сбор комиссии по предупреждению и ликвидации ЧС.

В течение 5 минут после получения распоряжения об оповещении, работники охраны (сторож) осуществляет оповещение персонала. Для оповещения сотрудников объектового звена РСЧС дополнительно могут использоваться средства стационарной, внутренней и мобильной связи, при этом оповещение будет осуществляться по утвержденной схеме оповещения звена РСЧС учреждения.

В случае возникновения ЧС на территории учреждения, руководитель учреждения в течение 2 минут сообщает в территориальные органы (в зависимости от характера угрозы) о сложившейся обстановке и действует по рекомендациям и указаниям соответствующих органов.

Телефоны территориальных органов:

- ЕДДС дежурный (телефон)- «112», (8-391-71)-2-25-16; 2-28-68.
- РУ ФСБ России по Красноярскому краю г. Канск (телефон) - (8-391-61) 2-28-80;
- ОМВД, дежурная часть (телефон)- «102»; (8-391-71)-21-3-70; 2-14-17»;
- МЧС дежурный часть (телефон); «101», (8-391-71)-21-4-77.

Время, отведенное на оповещение органов управления и персонала о чрезвычайной ситуации в учреждении не должно превышать 10-ти минут.

2.2.2 Порядок действий органов повседневного управления по вопросам сбора, обмена информацией о чрезвычайных ситуациях, направления сил и средств для их ликвидации (с указанием сроков выполнения мероприятий).

Органом повседневного управления в учреждении являются члены КЧС и ПБ учреждения.

В течение 2 минут после получения сообщения о возникновении ЧС, председатель КЧС и ПБ организует взаимодействие и обмен информацией с территориальными органами.

Телефоны территориальных органов:

- ЕДДС дежурный (телефон)- «112», (8-391-71)-2-25-16; 2-28-68.
- РУ ФСБ России по Красноярскому краю г. Канск (телефон) - (8-391-61) 2-28-80;
- ОМВД, дежурная часть (телефон)- «102»; (8-391-71)-21-3-70; 2-14-17»;
- МЧС дежурный часть (телефон); «101», (8-391-71)-21-4-77

Информацию, полученную от территориальных органов председателя КЧС и ПБ немедленно доводят до руководителя учреждения и членов КЧС и ПБ.

2.2.3 Развертывание и приведение в готовность сил и средств, привлекаемых к АСДНР, их состав, сроки готовности и предназначение. Организация работ.

В организации создано звено пожаротушения, состоящее из 5-ти человек, которое приводится в готовность в течение 10-ти минут после получения сообщения о возгорании. Основным предназначением звена пожаротушения является локализация и ликвидация очага возгорания первичными средствами пожаротушения, а также ликвидация пожара на путях эвакуации. В случае невозможности ликвидации пожара собственными силами, к тушению привлекаются силы государственной противопожарной службы.

Охрана общественного порядка в организации при возникновении ЧС осуществляется работниками звена охраны общественного порядка (ООП) совместно с усиленными нарядами сотрудников ОМВД района.

Организация не проводит собственными силами аварийноспасательные и другие неотложные работы. Для проведения АСДНР привлекаются силы районных служб.

2.2.4 Защита персонала (объемы, сроки, порядок осуществления мероприятий и привлекаемые для их выполнения силы и средства)

2.2.4.1 Укрытие персонала и ПСУ в защитных сооружениях

Защитные сооружения на территории учреждения отсутствуют. В случае получения сигнала о химическом или радиационном загрязнении в течение 20-ти минут в учреждении проводятся мероприятия по герметизации служебных помещений и укрытию работников и получателей соц.услуг в подвальном помещении спального корпуса № 2. Герметизация помещений осуществляется силами работников учреждения.

2.2.4.2 Обеспечение средствами индивидуальной защиты

В случае получения сигнала о химическом или радиационном загрязнении в течение 15-ти минут в учреждении проводятся мероприятия по изготовлению простейших средств индивидуальной защиты органов дыхания и кожи силами работников с привлечением получателей соц.услуг.

2.2.4.3 Эвакуация персонала и ПСУ.

При возникновении объектовой чрезвычайной ситуации после получения распоряжения директора в течение 10-ти минут проводится эвакуация из здания учреждения согласно схеме эвакуации в место сбора.

При крупномасштабных чрезвычайных ситуациях эвакуация работников и получателей соц.услуг осуществляется по планам эвакуации района.

2.2.4.4 Лечебно-эвакуационные и противоэпидемические мероприятия

Лечебно-эвакуационные и противоэпидемические мероприятия проводятся силами созданного в учреждении звена санитарного поста.

Предусматривается оказание первой помощи пострадавшим в зоне ЧС работникам и получателем соц.услуг, обеспечение простейшими медикаментами и медицинским имуществом, сортировку пораженных и оказание им первой медицинской помощи, в случае необходимости оказания квалифицированной и специализированной помощи с привлечение скорой помощи и подвижных формирований службы «Медицина катастроф» в зоне ЧС с последующей (при необходимости) эвакуацией пострадавших в ближайшие лечебные учреждения для стационарного лечения, а также выполнение противоэпидемических мероприятий. КГБУЗ «Нижеингашская районная больница» организует оказание медицинской помощи, эвакуацию и госпитализацию пострадавших в лечебно-профилактические учреждения (см. табл. 2.1)

Таблица 2.1.

Ближайшие лечебные учреждения:

Наименование	Адрес	Телефон
Амбулатория п. Тинской	п. Тинской, ул. Вокзальная, д.22	8-(39171) 34445
КГБУЗ «Нижеингашская РБ»	пгт. Нижний Ингаш, ул. Ленина, д.55	8-(39171) 2-15-52
КГБУЗ «Нижеингашская РБ»	пгт. Нижняя Пойма Нижеингашского района, ул. Астапчика, д.37	8-(39171) –11–41

Первоочередное жизнеобеспечение пострадавших работников и получателей соц.услуг

Первоочередное жизнеобеспечение пострадавших работников и получателей соц.услуг осуществляется из собственных материально-технических и медицинских запасов.

2.2.5 Защита продукции животноводства и растениеводства, герметизация складских помещений, защита животных и другие мероприятия

Защита продукции животноводства и растениеводства осуществляется согласно плану

администрации Нижнеингашского района. КГБУ СО «Тинской психоневрологический интернат» к данной защите отношения не имеет.

2.2.6 Осуществление мероприятий по социальной защите населения, пострадавшего от чрезвычайных ситуаций, проведение гуманитарных акций.

Мероприятия по социальной защите населения, пострадавшего от чрезвычайных ситуаций, проведение гуманитарных акций осуществляется согласно плану администрации Нижнеингашского района. КГБУ СО «Тинской психоневрологический интернат» к данным мероприятиям отношения не имеет.

2.3 Обеспечение действий сил и средств, привлекаемых для проведения АСДНР, а также для осуществления мероприятий по защите работников, получателей соц.услуг и территории от чрезвычайных ситуаций

Общую, радиационную, химическую, инженерную, пожарную, медицинскую, санитарно-эпидемиологическую разведку проводят аварийноспасательные формирования Нижнеингашского района.

Техническое и материальное обеспечение действий сил, привлекаемых для проведения АСДНР, осуществляется соответствующими территориальными органами, чьи силы прибыли для проведения АСДНР.

2.4 Проведение АСДНР по устранению непосредственной опасности для жизни и здоровья людей, восстановление жизнеобеспечения учреждения. Привлекаемые для этого силы и средства.

В целях устранения непосредственной опасности для жизни и здоровья работников и получателей соц.услуг при возгорании, в учреждении создано звено пожаротушения, состоящее из 5-ти человек, которое приводится в готовность в течение 10-ти минут после получения сообщения о возгорании. Основным предназначением звена пожаротушения является локализация и ликвидация очага возгорания первичными средствами пожаротушения, а также ликвидация пожара на путях эвакуации.

Первая помощь пострадавшим оказывается силами мед. работников учреждения входящих в состав санитарного поста.

Для этого в зданиях учреждения имеются коллективные аптечки первой помощи. На посту мед.персонала имеется запас мед.препаратов.

Первая помощь включает:

- временную остановку кровотечения с помощью давящих повязок или жгута (закрутки из подручных средств);
- наложение повязки при повреждении кожи, ранении мягких тканей, ожоге или обморожении;
- иммобилизация конечностей при переломах костей, сдавливании тканей, ушибах;
- согревание обмороженных участков тела до появления красноты;
- восстановление дыхания и сердечной деятельности путем применения искусственного дыхания и непрямого массажа сердца.

В дальнейшем мероприятия медицинского обеспечения проводятся силами бригад скорой и неотложной медицинской помощи.

Охрана общественного порядка в организации при возникновении ЧС осуществляется сотрудниками охраны совместно с усиленными нарядами сотрудников ОВД района.

Для проведения АСДНР привлекаются силы районных, окружных и городских служб и территориальных органов.

РУ ФСБ России по Красноярскому краю г. Канск	(8-391-61) 2-28-80;
ОМВД, дежурная часть Нижнеингашского района	«102»; (8-391-71)-21-3-70; 2-14-17»;
Росгвардия, дежурная ПЦО ОВО	(8-391-73)-21-3-65; 21- 5-94.
ОНД МЧС России по Нижнеингашскому и Иланскому районам	(8-391-71)-22-2-69
Единая дежурно-диспетчерская служба Нижнеингашского района, (ЕДДС) дежурный	«112», (8-391-71)-2-25-16; 2-28-68.
Пожарная часть п.Тинской	(8-391-71)-34-3-33
ПСЧ-60 Нижнего Ингаша	«101»; (8-391-71)-21-4-77

2.5. Организация взаимодействия при ликвидации чрезвычайной ситуации

В целях согласованности действий и обмена информации о ЧС учреждение организует взаимодействие со следующими структурами:

РУ ФСБ России по Красноярскому краю г. Канск	(8-391-61) 2-28-80;
ОМВД, дежурная часть Нижнеингашского района	«102»; (8-391-71)-21-3-70; 2-14-17»;
Росгвардия, дежурная ПЦО ОВО	(8-391-73)-21-3-65; 21- 5-94.
ОНД МЧС России по Нижнеингашскому и Иланскому районам	(8-391-71)-22-2-69
Единая дежурно-диспетчерская служба Нижнеингашского района, (ЕДДС) дежурный	«112», (8-391-71)-2-25-16; 2-28-68.
Пожарная часть п.Тинской	(8-391-71)-34-3-33
ПСЧ-60 Нижнего Ингаша	«101»; (8-391-71)-21-4-77

2.6. Организация управления при ликвидации чрезвычайной ситуации

2.6.1 Порядок занятия комиссиями по предупреждению и ликвидации чрезвычайных ситуаций и обеспечению пожарной безопасности (оперативными группами) пунктов управления

После получения сигнала об угрозе возникновения ЧС и о ее возникновении, председателем КЧС организуется сбор комиссии. В течение 5 минут заместителем председателя по распоряжению председателя КЧС оповещаются члены комиссии. В течение последующих 60 минут комиссия приступает к работе в пункте управления - кабинете директора.

2.6.2 Организация оповещения и информирования органов управления, сил и средств РСЧС, рабочих, служащих и остального населения об обстановке, их действиях и правилах поведения в районах чрезвычайных ситуаций

Информирование работников учреждения об обстановке, их действиях и правилах поведения осуществляется по средствам массовой информации (телевидению и радио) путем передачи речевых сообщений о сложившейся обстановке и порядке действия населения.

Внутри учреждения полученная информация доводится до работников путем обзвона с использованием средств стационарной и мобильной связи, либо с использованием объектовой системы оповещения.

2.6.3. Организация связи с подчиненными, вышестоящими и взаимодействующими органами управления (организациями)

Связь с вышестоящими и взаимодействующими органами организуется с использованием

средств стационарной связи.

Вышестоящим органом организации является Министерство социальной политики Красноярского края. При возникновении чрезвычайной ситуации связь с Министерством соц.политики организуется по телефону: (8-391-71)-229-16-00.

Связь с взаимодействующими органами организуется по средствам стационарной связи по следующим телефонам:

РУ ФСБ России по Красноярскому краю г. Канск	(8-391-61) 2-28-80;
ОМВД, дежурная часть Нижнеингашского района	«102»; (8-391-71)-21-3-70; 2-14-17»;
Росгвардия, дежурная ПЦО ОВО	(8-391-73)-21-3-65; 21- 5-
ОНД МЧС России по Нижнеингашскому и Иланскому районам	(8-391-71)-22-2-69 ;
Единая дежурно-диспетчерская служба Нижнеингашского района, (ЕДДС) дежурный	«112», (8-391-71)-2-25-16; 2-28-68.
Пожарная часть п.Тинской	(8-391-71)-34-3-33
ПСЧ-60 Нижнего Ингаша	«101»; (8-391-71)-21-4-77

3. ПРИЛОЖЕНИЯ К ПЛАНУ ДЕЙСТВИЙ:

- 3.1. Приложение 1.** Схема возможной обстановки при возникновении ЧС (*план-схема расположения объектов на территории учреждения, план-схема расположения объекта на карте местности*)
- 3.2. Приложение 2.** Календарный план основных мероприятий при угрозе и возникновении ЧС.
- 3.3. Приложение 3.** Схема реагирования органов управления, сил и средств на различные риски возникновения ЧС.
- 3.4. Приложение 4.** Расчет сил и средств, привлекаемых для выполнения мероприятий при угрозе и возникновении ЧС.
- 3.5. Приложение 5.** Схема организации управления, оповещения и связи при угрозе и возникновении ЧС.

Приложение №1 к плану действий при ЧС
Приложение 1.1. План-схема расположения объектов
на территории учреждения



Календарный план основных мероприятий при угрозе и возникновении чрезвычайных ситуаций

№ п/п	Наименование проводимых мероприятий	Объем мероприятий	Исполнитель	Сроки выполнения	Начало и окончание проводимых мероприятий	Отметка о выполнении
1. При угрозе возникновения чрезвычайных ситуаций						
Общие мероприятия						
1	Оповещение ГУ МЧС России по Красноярскому краю.	Оповестить территориальный орган МЧС дежурная часть (телефон): «101», (8-391-71)-21-4-77	Сотрудник охраны (сторож)	«Ч»+2 мин.		
2	Оповещение руководящего состава учреждения, работников и получателей соц.услуг.	- Оповещение руководящего состава организации и работников объектового звена РСЧС согласно списку оповещения (приложение 5); - Оповещение работников учреждения и получателей соц.услуг с использованием громкоговорящей связи.	Председатель КЧС Диспетчерская служба	«Ч»+5 мин. «Ч»+5 мин.		
3	Сбор комиссии по предупреждению и ликвидации ЧС и ПБ	Провести сбор комиссии по предупреждению и ликвидации ЧС и ПБ день ночь	Заместитель председателя КЧС	«Ч»+60 мин.		
4	Эвакуация из здания учреждения	Провести эвакуацию работников и получателей соц.услуг в место сбора	Работники учреждения Уполномоченный на решение задач в области ГО ЧС	«Ч»+15 мин.		
а) При угрозе возникновения пожара						

№ п/п	Наименование проводимых мероприятий	Объем мероприятий	Исполнитель	Сроки выполнения	Начало и окончание проводимых мероприятий	Отметка о выполнении
1	Оповещение ГУ МЧС России по Красноярскому краю.	Оповестить территориальный орган МЧС дежурная часть (телефон): «101», (8-391-71)-21-4-77	Сотрудник охраны (сторож)	«Ч»+2 мин.		
2	Оповещение руководящего состава учреждения, работников и получателей соц.услуг.	- Оповещение руководящего состава организации и работников объектового звена РСЧС согласно списку оповещения (приложение 5); - Оповещение работников учреждения и получателей соц.услуг с использованием громкоговорящей связи.	Председатель КЧС Сотрудник охраны (сторож)	«Ч»+5 мин. «Ч»+5 мин.		
3	Сбор комиссии по предупреждению и ликвидации ЧС и ПБ	Провести сбор комиссии по предупреждению и ликвидации ЧС и ПБ	Заместитель председателя КЧС	«Ч»+60 мин.		
4	Подготовка звена пожаротушения КЧС	Провести подготовку звена пожаротушения: - Сбор персонала звена; - Подготовка первичных средств пожаротушения.	Командир отделения пожаротушения	«Ч»+10 мин.		
5	Эвакуация из здания учреждения	При необходимости провести эвакуационные мероприятия из здания учреждения	Работники учреждения Председатель эвакогруппы	«Ч»+15 мин.		
6	Организация охраны материальных ценностей и ограничение доступа к месту возникновения ЧС	Принять меры к недопущению нахождения людей вблизи предполагаемого места ЧС и организовать периметральную охрану объекта	Работники входящие в звено РСЧС учреждения (охрана общественного порядка)	«Ч»+20 мин.		
б) При угрозе возникновения аварии на химически опасном объекте с выбросом АХОВ						

№ п/п	Наименование проводимых мероприятий	Объем мероприятий	Исполнитель	Сроки выполнения	Начало и окончание проводимых мероприятий	Отметка о выполнении
1	Уточнение полученного сигнала	Уточнить достоверность полученного сигнала в Единой дежурно-диспетчерской службе по телефону «112», (8-391-71)-2-25-16; 2-28-68.	Председатель КЧС и ПБ	«Ч»+5 мин.		
2	Оповещение руководящего состава учреждения	Оповещение руководящего состава организации согласно списку оповещения (приложение 5);	Председатель КЧС и ПБ;	«Ч»+5 мин.		
3	Сбор комиссии по предупреждению и ликвидации ЧС и ПБ	Провести сбор комиссии по предупреждению и ликвидации ЧС и ПБ	Председатель КЧС	«Ч»+60 мин.		
4	Оповещение работников и получателей соц.услуг.	Доведение до работников учреждения решения комиссии по ЧС и определение порядка действий	Заместитель председателя КЧС	«Ч»+5 мин.		
5	Изготовление СИЗ Выдача СИЗ если есть	Организация изготовления простейших средств индивидуальной защиты силами сотрудников организации и посетителей Организация выдачи СИЗ	Уполномоченный на решение задач в области ГО ЧС	«Ч»+15 мин		
6	Проведение мероприятий по герметизации служебных помещений Укрытие в защитном сооружении если есть	- закрываются входные двери и окна; - закрываются вентиляционные отверстия плотным материалом (бумагой или тканью) - неплотности оконных проемов заклеиваются клейкой лентой; - двери уплотняются мокрым материалом (влажной тканью).	Уполномоченный на решение задач в области ГО ЧС	«Ч»+20 мин.		
в) При угрозе стихийных бедствий						

№ п/п	Наименование проводимых мероприятий	Объем мероприятий	Исполнитель	Сроки выполнения	Начало и окончание проводимых мероприятий	Отметка о выполнении
1	Контроль изменения обстановки.	Организовать постоянное наблюдение за изменением обстановки.	Уполномоченный на решение задач в области ГО ЧС	«Ч»+5 мин.		
2	Проведение необходимых противопожарных мероприятий и мероприятий по безаварийной остановке систем жизнеобеспечения организации	Провести необходимые противопожарные мероприятия, мероприятия по безаварийной остановке систем жизнеобеспечения организации	Звено пожаротушения Сотрудники объекта	«Ч»+15 мин.		
г) При угрозе теракта (анонимный телефонный звонок, обнаружение оставленного подозрительного предмета)						
1.	Оповещение территориального органа безопасности	Оповестить районное управление ФСБ России по Красноярскому краю г. Канск (телефон) - (8-391-61) 2-28-80; ОМВД Нижнеингашского района, дежурная часть (телефон)- «102»; (8-391-71)-21-3-70; 2-14-17»	Руководитель учреждения Сотрудник охраны (сторож)	«Ч»+2 мин.		
2	Сбор комиссии по предупреждению ликвидации ЧС и ПБ	Провести сбор комиссии по предупреждению и ликвидации ЧС и ПБ День ночь	Председатель КЧС и ПБ	«Ч»+5 мин. «Ч»+60 мин.		
3	Эвакуация из здания организации	При необходимости провести эвакуационные мероприятия из зданий и территории учреждения	Уполномоченный на решение задач в области ГО ЧС; Работники учреждения; Транспортная служба.	«Ч»+15 мин.		

4	Организация охраны материальных ценностей и ограничение доступа к объекту	Принять меры к недопущению нахождения людей вблизи предполагаемого места ЧС и организовать периметральную охрану объекта	Работники входящие в звено охраны общественного порядка	«Ч»+20 мин.		
---	---	--	---	-------------	--	--

2. При возникновении чрезвычайных ситуаций

а) При возникновении пожара

№ п/п	Наименование проводимых мероприятий	Объем мероприятий	Исполнитель	Сроки выполнения	Начало и окончание проводимых мероприятий	Отметка о выполнении
1	Оповещение территориального органа МЧС России по Красноярскому краю.	Оповестить МЧС России по Красноярскому краю. ПСЧ-60 Нижнеингашского р-на, дежурная часть (телефон); «101», (8-391-71)-21-4-77.	Сотрудник охраны (сторож)	«Ч»+2 мин.		
2	Оповещение работников и получателей соц.услуг	Оповестить людей, находящихся в здании с использованием автоматической пожарной сигнализации и объектовой системы оповещения	Работники учреждения	«Ч»+1 мин.		
3	Подготовка звена пожаротушения РСЧС	Провести подготовку звена пожаротушения: - Сбор персонала звена; - Подготовка первичных средств пожаротушения.	Начальник звена пожаротушения	«Ч»+10 мин.		
4	Эвакуация из здания	Организовать эвакуацию работников и получателей соц.услуг из здания в место сбора	Председатель эвакуогруппы; Работники учреждения	«Ч»+5 мин.		
5	Организация охраны материальных ценностей и ограничение доступа	Принять меры к недопущению нахождения людей вблизи предполагаемого места ЧС и организовать периметральную охрану объекта	Работники входящие в звено охраны общественного порядка	«Ч»+20 мин.		

б) При возникновении аварии на КЭС

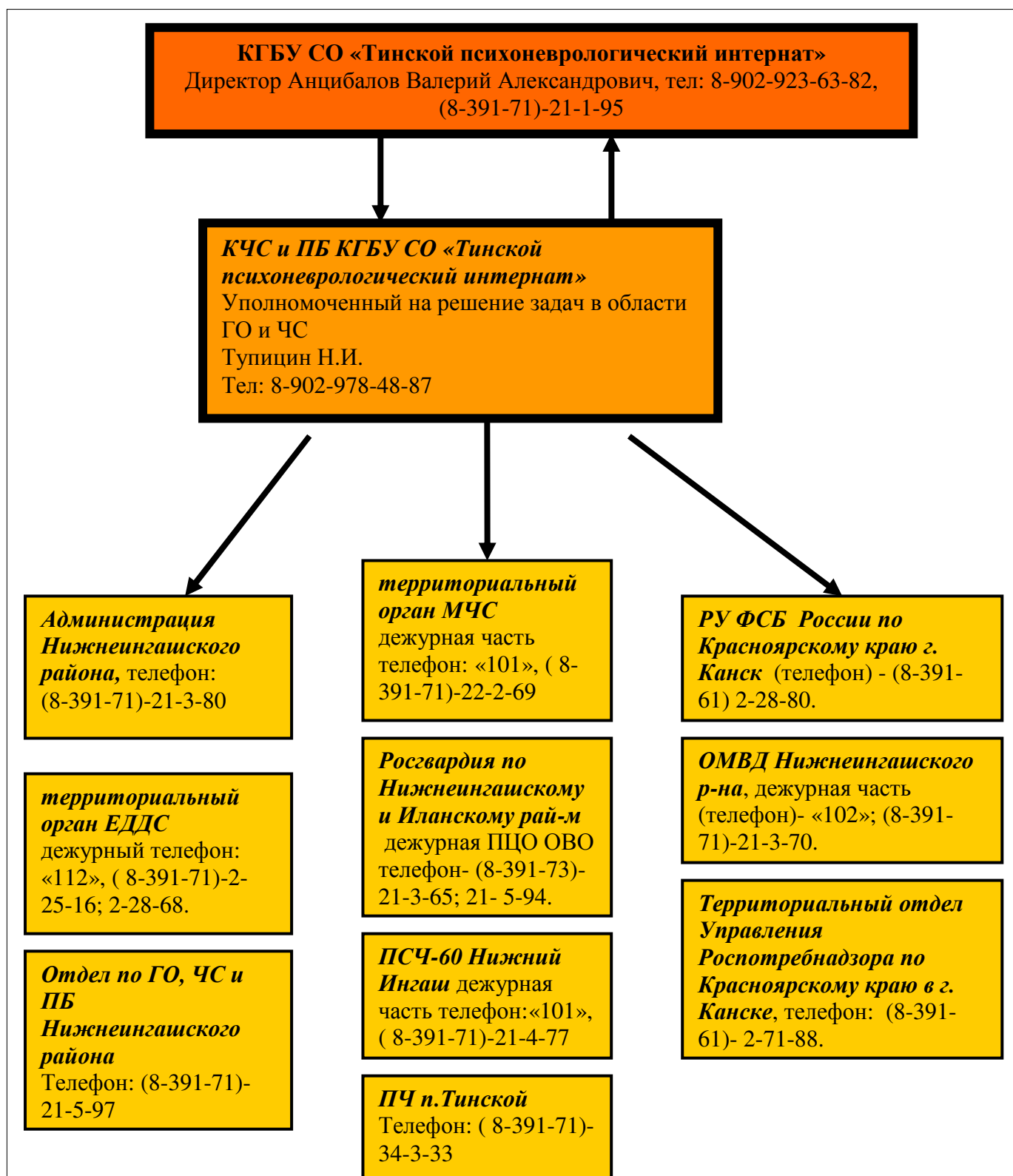
№ п/п	Наименование проводимых мероприятий	Объем мероприятий	Исполнитель	Сроки выполнения	Начало и окончание проводимых мероприятий	Отметка о выполнении
1	Вызов аварийных служб	Вызвать аварийно-технические бригады служб обслуживания сетей КЭХ района	Уполномоченный на решение задач в области ГО ЧС	«Ч»+2 мин.		
2	Оповещение руководящего состава	Оповестить руководящий состав о возникновении аварии на КЭС	Уполномоченный на решение задач в области ГО ЧС	«Ч»+5 мин.		
3	Ограничение доступа людей к месту аварии	Обеспечить отсутствие людей в опасной для жизни и здоровья зоне Оцепить место аварии, осуществлять постоянный контроль	Работники входящие в звено охраны общественного	«Ч»+10 мин.		
4	Сбор комиссии по предупреждению и ликвидации ЧС и ПБ	Провести сбор комиссии по предупреждению и ликвидации ЧС и ПБ день ночь	Председатель КЧС	«Ч»+5 мин. «Ч»+60 мин.		
5	Эвакуация из здания	Если обстановка угрожает жизни людей и повреждению материальных ценностей организовать их эвакуацию	Уполномоченный на решение задач в области ГО ЧС	«Ч»+10 мин.		
6	Организация охраны материальных ценностей и ограничение доступа	Принять меры к недопущению нахождения людей вблизи предполагаемого места ЧС и организовать охрану объекта	Работники входящие в звено охраны общественного	«Ч»+10 мин.		
в) При возникновении аварии на химически опасном объекте с выбросом АХЭВ						
1	Уточнение полученного сигнала	Уточнить достоверность полученного сигнала в Единой дежурно-диспетчерской службе по телефону «112», (8-391-71)-2-25-16; 2-28-68.	Председатель КЧС и ПБ	«Ч»+2 мин.		
2	Оповещение руководящего состава и персонала.	Оповещение руководящего состава согласно списку оповещения (приложение 5);	Председатель КЧС и ПБ	«Ч»+3 мин.		

№ п/п	Наименование проводимых мероприятий	Объем мероприятий	Исполнитель	Сроки выполнения	Начало и окончание проводимых мероприятий	Отметка о выполнении
3	Сбор комиссии по предупреждению ликвидации ЧС и ПБ	Провести сбор комиссии по предупреждению и ликвидации ЧС и ПБ	Председатель КЧС	«Ч»+5 мин.		
3	Сбор комиссии по предупреждению ликвидации ЧС и ПБ	Провести сбор комиссии по предупреждению и ликвидации ЧС и ПБ	Председатель КЧС	«Ч»+5 мин.		
4	Оповещение работников и получателей соц.услуг.	Доведение до работников решения комиссии по ЧС и определение порядка действий	Заместитель председателя КЧС	«Ч»+5 мин.		
5	Изготовление СИЗ	Организация изготовления простейших средств индивидуальной защиты силами сотрудников	Уполномоченный на решение задач в области ГО ЧС	«Ч»+10 мин		
6	Проведение мероприятий по герметизации служебных помещений	<ul style="list-style-type: none"> - закрываются входные двери и окна; - закрываются вентиляционные отверстия плотным материалом (бумагой или тканью) - неплотности оконных проемов заклеиваются клейкой лентой; - двери уплотняются мокрым материалом (влажной тканью). 	Уполномоченный на решение задач в области ГО ЧС	«Ч»+15 мин.		

Уполномоченный на решение задач в области ГО и ЧС

Тупицин Н.И.

СХЕМА РЕАГИРОВАНИЯ ОРГАНОВ УПРАВЛЕНИЯ, СИЛ И СРЕДСТВ НА РАЗЛИЧНЫЕ РИСКИ ВОЗНИКНОВЕНИЯ ЧС



ЭКСТРЕННЫЕ СЛУЖБЫ РАЙОНА

МЧС – «101»

ЕДДС – «112»

Полиция – «102»

Скорая помощь- «103»

Расчет сил и средств, привлекаемых для выполнения мероприятий при угрозе и возникновении чрезвычайных ситуаций

№	Наименование формирований	Срок готовности	Место дислокации	Телефон начальника	Численность личного состава	Оснащенность	Виды выполняемых работ
1.	Отделение пожаротушения	10	учреждение	8-965-902-44-71	5	- огнетушители; - пожарные краны; - мотопомпа; - пожарные щиты	- Ликвидация возгорания первичными средствами пожаротушения; - Ликвидация очага возгорания на путях эвакуации; Отключение при необходимости эл.энергии
2.	Звено охраны общественного порядка (ООП)	20	учреждение	8-923-300-04-09	6	Видеонаблюдение металлоискатель	Организация охраны материальных ценностей и ограничение доступа к объекту
3.	эвакогруппа	5	учреждение	8-923-300-16-62	3	Носилки, электрические фонари, ГДЗК	эвакуация работников и получателей соц.услуг из здания в место сбора

4.	Санитарный пост	15	учреждение	8-913-511-45-53	6	Мед.препараты и аптечки первой помощи	Оказание первой помощи пострадавшим в зоне ЧС
5.	Транспортная служба	15	учреждение	8-902-978-48-87	8	Автотранспорт имеющийся в учреждении в количестве 5 единиц.	При угрозе возникновения чрезвычайной ситуации, требующей эвакуации из зданий учреждения персонала и получателей соц.услуг используется автотранспорт имеющийся в учреждении
6.	Служба материально-технического обеспечения	60	учреждение	8-923-300-04-09	3	Запасы материально-технического обеспечения и медикаментов	Первоочередное жизнеобеспечение пострадавших работников и получателей соц.услуг.

Уполномоченный на решение задач в области ГО и ЧС

Тупицин Н.И.

СХЕМА ОРГАНИЗАЦИИ УПРАВЛЕНИЯ, ОПОВЕЩЕНИЯ И СВЯЗИ ПРИ УГРОЗЕ И ВОЗНИКНОВЕНИИ ЧС

